

Tilsynsnotat- Pædagogisk tilsyn Rødovre kommune 2021-2023

Pædagogisk tilsyn i: Børnehuset Islemark

Pædagogisk tilsynsførende: Ida Lund-Andersen

Tilsynet er aftalt med: Leder af Børnehuset Islemark Malene Grønlund Didriksen

Hvert andet år gennemføres der planlagt pædagogisk tilsyn i alle Rødovre kommunes dagtilbud: offentlige, selvejende og private.

Tilsynet skal både kontrollere, at dagtilbudsloven bliver overholdt og sikre, at den pædagogiske kvalitet i dagtilbuddet udvikles med det formål at sikre børnene et godt børneliv med trivsel, udvikling, læring og dannelse som hovedformål. Tilsynet hviler på forskningen omkring den styrkede pædagogiske læreplan, med afsæt i kvalitetsparametre, som er udarbejdet af Danmarks nationale evalueringsinstitut. Tilsynet afspejler pædagogisk kvalitet med udgangspunkt i kvalitetsforståelse af struktur- proces- og resultat.

For den kommunale dagpleje gælder, at der hvert andet år i to af kommunens tre legestuer samt i to til tre private hjem føres tilsyn af de pædagogiske konsulenter. Disse tilsyn sammenfattes i én tilsynsrapport. Derudover er der tilsynsførende pædagoger ansat i dagplejen, der fører løbende tilsyn med den pædagogiske kvalitet.

Omkring halvdelen af alle tilsyn gennemføres som uanmeldte tilsyn for at tilgodese uvildighedsaspektet i videst mulig omfang. Desuden gennemføres uanmeldte tilsyn ved stikprøver i forbindelse med henvendelser, der giver anledning til opfølgning. Dette gælder alle dagtilbudstyper i Rødovre kommune. Uanmeldte tilsyn gennemføres som udgangspunkt med afsæt i tilsynsskabelonen, dog kan der være særlige opmærksomhedspunkter, der noteres i afsnittet om kontekstafklaring.

De planlagte tilsyn gennemføres i form af observation samt forudgående interviews med udvalgte medarbejdere. Ved de uanmeldte tilsyn gennemføres medarbejderinterview efter observationen. I begge former for tilsyn inddrages forældrerepræsentanter, som supplerer billedet af dagtilbuddets pædagogiske praksis med deres syn og oplevelser.

I tilsynsmaterialet inddrages der sprogvurderingsdata samt data vedrørende fordelingen mellem pædagoger og pædagogiske medhjælpere i dagtilbuddet. Data udgør en del af baggrundsmaterialet for tilsynet, der indgår i drøftelser og i den samlede vurdering af dagtilbuddets kvalitet.

Der udarbejdes en rapport på baggrund af den gennemførte observation, interview og samtaler, som danner udgangspunkt for et efterfølgende handleplansmøde med dagtilbuddets ledelse. Når handleplanen er udarbejdet, er tilsynet afsluttet og rapporten offentliggøres på dagtilbuddets hjemmeside.

Rapporten starter med en kort præsentation af en overordnet ramme for tilsyn, baggrundsoplysninger vedrørende nærværende tilsyn og en samlet konklusion. Konklusionen er et sammendrag af opmærksomhedspunkterne fra tilsynets temaer.

I konklusionen benyttes tre niveauer i kategoriseringen af dagtilbuddets pædagogiske praksis.

- Generel indsats: Kontinuerligt arbejde med udvikling af kvalitet.
- Fokuseret indsats: Enkelte forhold fordrer en fokuseret indsats.
- Særlig indsats: Flere forhold fordrer en fokuseret indsats, der også følges op med nyt tilsyn, inden for seks måneder.

Tilsynet føres over følgende fire temaer:

- Pædagogik, børneperspektiv, børnesyn og sammenhæng til dagtilbuddets pædagogiske læreplan
- Trivsel, samspil og kommunikation
- Lærings- og børnemiljøer
- Dokumentation, refleksions- og evalueringskultur

Rapporten er bygget op af delkonklusioner og eksempler fra tilsynet, der tilsammen har dannet grundlag for den samlede tilsynskonklusion.

Kontekstafklaring:

Tilsynet var anmeldt. Interviewet foregik den 16. juni 2023 og tilsynsobservationen foregik den 21. juni 2023 fra kl 12.45 til 16.15.

Datagrundlag:

I Børnehuset Islemark blev 11 treårige børn sprog vurderet i 2021. Fordelingen af medarbejdere i april 2022 var 60% uddannet personale og 40 % ikke uddannet personale.

Konklusion på den pædagogiske praksis:

Forord:

Børnehuset Islemark virker som et godt sted at være barn, fordi børnene tilbydes gode forudsætninger for trivsel, læring, udvikling og dannelse. På dagen for tilsynet ses der glade børn, der leger med hinanden og de voksne. De voksne fordeler sig imellem børnene rundt på de tre legepladser. Børnene har mulighed for at vælge en vokseninitieret leg eller lege selv. De voksne fordeler sig og understøtter og følger børnene dér hvor de er, og hvis der er brug for det. Børnene, der leger selv, leger i små grupper rundt på legepladsen.

Læringsmiljøerne giver børnene muligheder for at lege mange forskellige lege. Fysisk er der både inde og ude indrettet så, der er mange legerum i rummene og legetøj i børnehøjde, æstetisk fremstår det overskueligt og indbydende. Det psykiske læringsmiljø understøttes af voksne, der ser og hører børnene.

Der ses mange eksempler på, at børnene hjælpes til at være selvhjulpne, sådan som det beskrives i børnehushets læreplan, at det er vigtigt for at give børnene udviklingsmuligheder, så børnene oplever mening med at kunne selv.

Generel indsats:

Det opleves på dagen for tilsynet, at Børnehuset Islemark følger børnenes spor og det, som børnene er nysgerrige på. Der observeres positive relationer imellem børn og voksne, som kan være med til at styrke børnenes læring. Det anbefales at fortsætte og videreudvikle dette arbejde i forhold til børnene.

Ligeledes anbefales det at fastholde arbejdet med at understøtte børnenes udviklingsmuligheder med at kunne selv, så børnenes selvhjulpnehed kan styrke børnenes selvværd, og de kan opleve en mening med at kunne selv.

Det anbefales, at holde fast i at de voksne involverer sig i børnenes lege, og at de voksne bibeholder deres opmærksomhed på børnenes væren i det, de gør fx leger, fortæller eller lignende.

Børnehuset Islemark kan med fordel fastholde den måde, der kommunikeres med forældrene og det gode forældresamarbejde.

Det anbefales at fortsætte med og videreudvikle den gode indretning af de fysiske og æstetiske læringsmiljøer, som er skabt for børnene både ude og inde.

Det anbefales også at holde fast i og videreudvikle de voksnes placeringer i forhold til børnene, så børnene har mulighed for at vælge imellem leg og aktiviteter, de selv initierer eller lege, og aktiviteter som de voksne initierer.

Ligeledes anbefales det at fastholde opmærksomheden på børnene perspektiver, ligesom der med fordel også kan arbejdes med at inddrage børnene i evalueringskulturen.

Der kan med fordel arbejdes videre med at udvikle pædagogikken i Børnehuset Islemark, sådan som det ses gjort i husets møde-, refleksions- og evalueringskultur.

Fokuseret indsats:

Intet at bemærke

Særlig indsats:

Intet at bemærke

Pædagogik, børneperspektiv, børnesyn og sammenhæng til dagtilbuddets pædagogiske læreplan

Vi ser efter:

Hvordan den oplevede pædagogik ved tilsynet har sammenhæng til den pædagogiske læreplan. Der ses endvidere efter, hvordan barnets væsen har værdi i sig selv. Hvordan børnene støttes og værdsættes. Hvordan børnenes initiativer understøttes, og hvilken ramme der sættes for, at børnene støttes i deres dannelse gennem italesættelser og den pædagogiske rammesætning.

Delkonklusion:

I Børnehuset Islemarks læreplan står der: "Vi er optaget af at følge børnenes spor, og vi arbejder med bevidstheden om, at alle børn er naturligt nysgerrige, og lærer gennem positive relationer til os og børnefælleskabet..." (side 4). På dagen for tilsynet ses det i flere tilfælde at børnenes spor følges, og at der er en positiv tilgang til børnene. Det ses fx i forbindelse med, at et barn hælder sand i afløbet. Den voksne viser interesse for det barnet gør og, spørger til, hvorfor barnet hælder sand i gennem dækslet. Det viser sig, at der er kommet et kosteskafte igennem dækslet og ned i afløbet. Dette leder til en længere redningsaktion, som bliver en god leg, hvor børnene får skafte op med understøttelse fra en voksen. Denne måde at inddrage børnene i løsningen er et tydeligt eksempel på medinddragelse i praksis.

I Børnehuset Islemarks læreplan står der også: "Vi er optaget af "Mantraet" hver gang vi gør noget for barnet, som det selv kan mestre, så fratager vi barnet en udviklingsmulighed. Det barnet kan selv, skal det selv, således at det oplever mening." I eksemplet med kosteskafte, der er faldet ned i afløbet, ses det, at den voksne i stedet for selv hurtigt at tage kosteskafte op fra afløbet, lader børnene selv prøve at få kosteskafte op. Først er der bare to til tre børn, men den opståede aktivitet trækker hurtigt flere børn til. Det opleves af tilsynsførende, at der er plads til alle de børn, der får interesse for aktiviteten. På dagen for tilsynet ses også andre eksempler på, at børnene støttes i at kunne selv. I vuggestuen ses det fx, at børnene selv stiller deres tallerken og glas op på vognen, inden de skal ud at tage sko på. I vuggestuens garderobe ses det, at børnene selv finder deres fodtøj og selv prøver at tage det på. Et barn vil have blinkesko på. Den voksne spørger, om ikke barnet tror, det bliver for varmt, det mener barnet ikke. Den voksne følger barnet og siger, at hvis det bliver for varmt, kan de gå ind og skifte dem ud med sandaler.

Ved medarbejderinterviewet beskrives vigtigheden af, at se alle børnene og følge deres spor. I forbindelse med samling har det pædagogiske personale opmærksomhed på, at det er børnenes samling. Hvis de voksne har planlagt noget til samling, og børnene ikke har lyst, så gør de noget andet. På tilsynsdagen ses det også, hvordan man følger børnehavebørnene, da det er blevet tid til at spise frugt. De voksne gør børnene opmærksomme på, at der er frugt, inden de sætter sig om bordet. Når nogle børn kommer hen til bordet, hvor nogle andre børn og en voksen sidder og spiser frugt, bliver de spurgt, om de vil have frugt. De vælger selv. Det kan tolkes som om, at den voksne har tillid til, at børnene er i stand til selv at vælge.

Det anbefales, at fastholde og videreudvikle arbejdet med at følge børnenes spor og nysgerrighed som det beskrives i Børnehuset Islemarks læreplanen, og som det sås på tilsynsdagen. Desuden anbefales det, at hold fast i fokuset på de positive relationer for at styrke læringen, som også sås på tilsynsdagen. Islemark

kan med fordel for børnene fastholde det gode arbejde med at understøtte børnenes selvhjulpenhed, for at give børnene de bedste udviklingsmuligheder.

Eksempler:

Eksempel 1:

På legepladsen er tre børn optaget af at lege med sand og vand. Et barn henter en spand med sand og hælder ned igennem risten til afløbet. Den voksne spørger barnet, hvorfor det gør det. De tre børn og den voksne kigger ned i afløbet og ser, at der er faldet et kosteskæft ned i afløbet. Den voksne foreslår at hente en gribetang, så de kan få skæftet op. Børnene prøver skiftevis at få kosteskæftet op med tangen. Der kommer flere børn til. Alle børnene prøver en ad gangen at få kosteskæftet op. Flere af børnene får fat i skæftet med tangen, men taber det. Børnene og den voksne udviser glæde og fryd, når et barn får fat i skæftet og griner sammen, når det tabes, og det næste barn får lov at prøve. Til sidst lykkes det et barn, at få skæftet hele vejen op. Dækslet lukkes og de vasker skæftet. Børnene leger videre med skæft og tang. Den voksne siger: "Ved I hvad, man også kan med tangen? Man kan samle skrald op i en spand." Den voksne siger til børnene: "Hov, hvor er alle spandene henne? Hvis I finder spande, så finder jeg tænger, som vi kan fange skrald med". Børnene finder spande og den voksne henter tænger og deler dem ud til børnene. Børnene og den voksne går rundt på legepladsen og finder skrald og kommer det op i spandene.

Eksempel 2:

På en stue i vuggestuen sidder nogle børn og en voksen på gulvet og tager strømper og sko på. Et barn sætter sig på gulvet med sine sko og prøver at sætte dem på sine fødder. Den voksne sætter sig hen til barnet. Den voksne ser på, mens barnet selv prøver. Efter at barnet har prøvet sig frem i lille stykke tid, siger den voksne: "Hvor er du god, vil du have lidt hjælp?". Den voksne hjælper barnet med at få skoene på, og siger: "Kan du selv lukke velcroen?" Barnet prøver flere gange at få velcroen til at lukke på de to sko. Det lykkes efter flere forsøg, og barnet rejser sig for at gå ud på legepladsen.

Trivsel, samspil og kommunikation

Vi ser efter:

Hvordan børnene ser ud til at trives i samspillet med de andre børn og de voksne. Vi ser efter, hvordan kommunikationen er mellem børnene, og hvordan kommunikationen er mellem børnene og de voksne. Ligeledes ses der på den interne kommunikation medarbejderne imellem. Endvidere vurderer tilsynet, hvordan den forældrerettede kommunikation har sammenhæng med dagtilbuddets målsætninger. Der ses på kommunikationen mellem dagtilbud og forældre: Hvordan kommunikeres der digitalt, og hvordan foregår den daglige kommunikative interaktion personale og forældre imellem.

Delkonklusion:

På tilsynsdagen får tilsynsførende en opfattelse af, at både børn og voksne trives i Børnehuset Islemark. Der ses en god kontakt imellem børn og voksne, de voksne imellem og børn og børn imellem.

Tilsynsførende får det indtryk, at de voksne udviser en oprigtig lyst til at lege og tale med børnene. En voksen skal hjem. Den voksne har tidligere leget en leg med nogle børn, hvor de har været ud at flyve. Den voksne siger farvel til børnene, der legede med og siger: "I morgen kan vi lege flyveleg igen, så vil jeg gerne til Canada".

På tilsynsdagen ses en pædagogisk faglighed de voksne imellem. De voksne fordeler sig enten enkeltvis eller i små grupper, der hvor børnene er på stuerne eller legepladserne. Når de voksne tale med hinanden, er det, når de koordinerer hvem, der gør hvad, eller giver besked til hinanden om, at de fx går ud for at skifte et barn, skal hente noget til børnenes lege, eller går i barnevognsrummet, fordi et barn er vågnet. Da der bliver for varmt at være i gården, aftaler medarbejderne at gå om på legepladsen ud mod Rødovrevej, fordi det lufter mere dér. Flere gange i tidsrummet for tilsynet, tager en af de voksne en telefon frem og gennemgår med de andre voksne, hvilke børn der er gået, og hvem der er tilbage.

På dagen for tilsynet ser tilsynsførende, børn der lege med hinanden. Der ses ikke nogen konflikter. Et enkelt sted afværger en voksen i vuggestuen en situation ved at indgå i en leg, så det i stedet for at blive en konflikt, bliver en god leg.

Flere steder ses det, at de voksne forbereder børnene, når noget nyt skal til at ske. Vuggestuebørnene forberedes fx på, at de skal i garderoben og have sko på, mens de sidder ved bordet og er ved at være færdige med at spise. I gården på legepladsen er der sat en vandslange op på en halvanden meter høj stolpe, som børnene kan bade under og samle vand fra. Da de voksne vurderer, at det bliver for varmt i gården, og det er lidt koldere på den anden legeplads, går en voksen hen til børnene ved vandslangen og fortæller, at de kan lege videre i fem minutter til. Et par minutter senere kommer en voksen igen hen til børnene ved vandstrålen og siger, at vandet bliver lukket om et øjeblik. Vandet bliver slukket og børnene hjælper med at rydde sandlegetøjet op. De ovenstående eksempler viser en høj faglig kvalitet, om hvordan der kommunikeres de voksne imellem og med børnene. De voksne sørger for at koordinere overgange, så overgange bliver til sammenhænge, ligesom de forbereder børnene på hvad, der skal ske.

Det anbefales at fastholde de gode relationer, der ses i mellem børn og voksen, de voksne imellem og i relationerne imellem børnene, ved at fasthold den gode kommunikation de voksne imellem og ved at de voksne, som det fx ses på tilsynsdagen, involverer sig i lege med børnene og er opmærksomme på børnenes væren, og dermed på behovet for, som barn at blive forberedt på, hvad der skal ske om lidt.

I interviewet med medarbejderne beskriver medarbejderne, at de kommunikerer med forældrene på AULA og i dagligdagen, når børnene bliver afleveret og hentet. Medarbejderne vil gerne overgive forældrene en historie fra barnets dag. De er meget optaget af at være åbne og ærlige. Hvis der er brug for længere samtaler, eller der skal tales om særlige emner, som ikke hører til på stue eller legeplads, tilbydes forældrene et møde. Medarbejdernes arbejdsskemaer er lavet så, der er tid til det nære forældresamarbejde i dagligdagen. Medarbejderne giver også udtryk for vigtigheden af, at Børnehuset fortæller, hvad de gør og de pædagogiske grunde til, at de gør, som de gør. Men de beskriver også, at det er lige så vigtigt, at spørger forældrene om, hvordan de gør derhjemme for at forstå barnet og dets familie

bedst muligt. På dagen for tilsynet ses det, som det beskrives, at forældre og personale udveksler historier om, når forældrene kommer og henter deres barn/børn.

Medarbejderne beskriver, at der skrives ud til forældrene to gange om ugen, men at der oftere lægges billeder på af, hvad børnene har lavet. Medarbejderne tjekker kun AULA en gang om dagen, da tiden på AULA går fra tiden med børnene. Ud over den mundtlige kommunikation i dagligdagen og den skriftlige kommunikation på AULA afholdes der forældremøde i maj, forældresamtaler i oktober eller efter behov.

Børnehuset kan med fordel holde fast i den måde, børnehuset har valgt at kommunikerer med forældrene, som det beskrives i interviewet med medarbejderne for at styrke et forældresamarbejde, hvor forældrene ved hvad, der foregår i børnehuset, og dermed er trygge ved at aflevere deres børn, og hvor medarbejderne igennem kommunikation om børnene med forældrene, kan understøtte børnene bedst muligt, så de oplever trivsel og tryghed, når de er i børnehuset.

Eksempler:

Eksempel 1:

Fem børn og to voksne sidder omkring et bord og spiser eftermiddagsmad. Et barn, der er færdig med at spise, får solcreme på. Den voksne spørger barnet: "Er det dejligt?". Inden den voksne giver barnet cremen på, fortæller den voksne barnet, hvor cremen kommer på: "Du skal have lidt i ansigtet, på kinderne, på næsen". Da den voksne er færdig, udtrykker barnet, at det gerne vil have mere solcreme på.

Eksempel 2:

I en sandkasse på vuggestuens legeplads sidder der flere voksne og børn og leger i små grupper. I en af grupperne sidder en voksen med nogle børn. Et barn rækker armen frem mod den voksne, der sidder et insekt på armen. Den voksne siger: "Der sidder et lille dyr, vil du have det væk". Det vil barnet gerne. Den voksne rækker sin hånd frem, så dyret kommer over på den voksnes finger. Den voksne spørger et andet barn om, det vil have dyret. Det vil barnet gerne. Efter lidt tid ryster barnet dyret af, og gruppen leder sammen efter dyret i sandet. To børn løber tæt forbi. Den ene har en bold i armene, barnet der løber efter, vil have bolden. Den voksne rejser sig og løber efter de to børn. Den voksne spørger børnene, om de vil kaste bolden til hinanden. Der kommer en leg i gang imellem de to børn.

Lærings- og børnemiljøer

Vi ser efter:

Hvordan de pædagogiske læringsmiljøer er tilrettelagt. Hvordan det inddrager hensynet til børnenes perspektiver, deltagelsesmuligheder, børnefællesskaber og børnenes forskellige forudsætninger for læring. Der skelnes mellem de relationelle læringsmiljøer og den fysiske rammesætning af de pædagogiske lærings- og børnemiljøer. Der ses efter vekselvirkning i lege og de pædagogiske aktiviteter- både i de planlagte og

spontane lege og aktiviteter. Børnemiljøerne betragtes ud fra tre forskellige perspektiver: det fysiske, det æstetiske og det psykiske.

Delkonklusion:

I Børnehuset Islemarks læreplan beskrives det, at det fysiske og æstetiske læringsmiljø er et indsatsområde for perioden 21/22 (s.13) Det opleves på tilsynsdagen, at Børnehuset har opnået mange af de pejlemærker, de har beskrevet i læreplanen. På alle stuer i både børnehaven og i vuggestuen er der indrette, så der er mange gode læringsmiljøer. På alle stuer er der et læsehjørne med bøger i børnehøjde og plads til læsning af bøgerne. Der er brugt høje og lave reoler m.m. som rumdelere, og det giver mulighed for mange forskellige legerum til dukkeleg, køkkenleg, billeg, konstruktionsleg, tegne-/kreativleg, motorikleg osv. De små rum i rummene lægger op til, at børnene side om side kan lege uforstyrret og fordybet om en bestemt leg. Langt det meste legetøj er placeret i børnehøjde, og der er orden på hylderne og i legetøjjet, så det er overskueligt for børnene at se, hvad man kan lege med. På flere stuer ses børnenes kreative produktioner på vægge, døre og i loft.

Udendørs opleves det på tilsynsdagen, at de voksne fordeler sig rundt omkring, så de er tilgængelige for børnene og kan understøtte dem i deres lege. På alle de tre legepladser, som var i brug på dagen for tilsynet, var det muligt for børnene enten at lege på eget initiativ eller at deltage i en vokseninitieret leg. På legepladsens to legepladser, syntes det, at nogle voksne opholder sig fast på en af legepladserne, mens andre veksler imellem legepladserne alt efter behov. På den ene legeplads i børnehaven er der lagt et tæppe med indendørslegetøj, hvor et til to børn sidder fordybet i stille leg.

Det anbefales, at fortsætte med og videreudvikle den gode indretning af de fysiske og æstetiske læringsmiljøer, som er skabt for børnene både ude inde. Ligesom det anbefales at fortsætte med, at de voksne placeres sig rundt mellem børnene på legepladsen, og at give børnene mulighed for at vælge imellem leg og aktiviteter de selv initierer, lege og aktiviteter som de voksne initierer.

Det opleves på tilsynsdagen, at børnene bliver set, og at de voksne følger børnene og deres perspektiver fx ved at prøve at hjælpe børnene ind i lege, eller sørge for at de føler sig trygge fx, når en voksen skal gå, fordi vedkomne har fri. I interviewet med medarbejderne fortælles det, at de har fokus på at følge børnenes perspektiver. De laver fx aktiviteter og ture ud af huset på tværs af alder, børnene har mulighed for at lege med børn fra en anden stue end deres egen, med det mål at give børnene flere legefællesskaber og deltagelsesmuligheder. Medarbejderne beskriver også, at de er gode til at dele børnene op i mindre grupper. De beskriver, at det giver mindre kaos, større legegåde og en større mulighed for, at de voksne ser alle børnene.

Det anbefales, at fortsætte og videreudvikle indsatsen med at følge børnene og deres perspektiver for at styrke børnenes legefællesskaber og deltagelsesmuligheder, som det ses på dagen og beskrives af medarbejderne. Børnehuset Islemark kan med fordel inddrage børnenes perspektiver endnu mere i evalueringskulturen end, det sker nu og afprøve flere metoder.

Eksempler:

Eksempel 1:

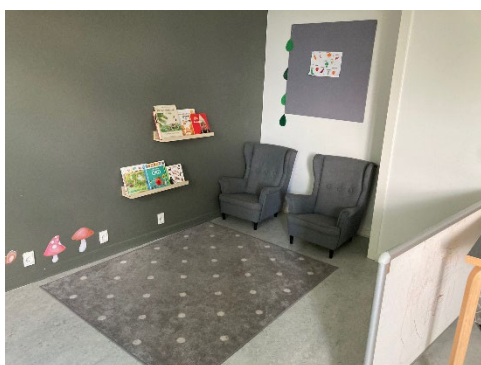
Klokken er 16.00 og vuggestuen og børnehaven har samlet sig på børnehavens legeplads. En voksen sidder sammen med et barn. Den voksne har fri og skal til at gå. Den voksne og barnet taler om, at den voksne skal gå, og at der kommer en anden voksne, som barnet kan sidde sammen med, ind til det bliver hentet. Den anden voksne kommer hen og sætter sig sammen med barnet. Den voksne, som barnet sad sammen med, siger farvel og går.

Eksempel 2:

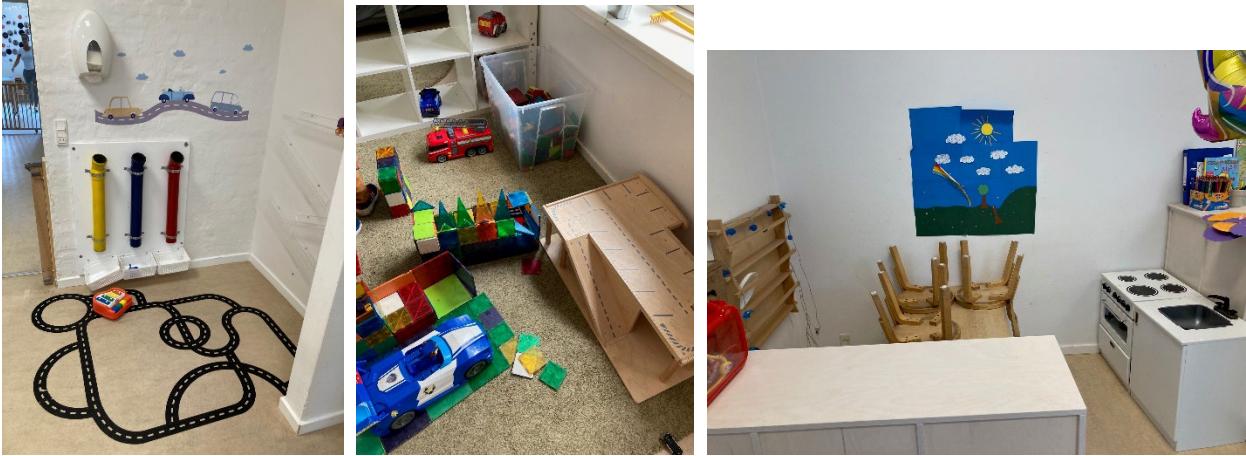
På gårdspladsen leger to børn ved en bænk. Et tredje barn vil gerne være med. En voksen ser det. Den voksne og barnet går sammen hen til de to børn og fortæller, at det tredje barn gerne vil være med. De to børn er optaget af deres leg og inviterer ikke det tredje barn inde i legen. Den voksne er stadig sammen med barnet og siger: "Hvad skal vi så?", "Sæbebobler" svarer barnet. "Ja det er en god idé". En anden voksen finder en kasse med sæbebobler og kommer ud og siger: "Så er der sæbebobler!". Barnet, som foreslog at lege med sæbebobler, får den lille beholder med sæbevand og blæser sæbebobler sammen med flere andre børn, som også får hver deres lille beholder.



Rummene er vha. reoler og skillevægge inddelt, så der er mange legezoner



På alle stuer er der læsehjørner med bøger.



Der er legezoner til forskellige typer af leg.

Dokumentation, refleksions- og evalueringskultur

Vi ser efter:

Hvordan den pædagogiske dokumentation og dataindsamling er tilrettelagt. Der ses ligeledes efter, hvilken systematik for refleksion og evaluering der er til stede. Hvilke metoder og strategier benyttes for at opnå husets pædagogiske mål og for at skabe evaluering og udvikling af dagtilbuddets pædagogik.

Delkonklusion:

Det fremgår af interviewet med Islemarks medarbejdere og af deres læreplan, at der arbejdes på at etablere en evalueringskultur, og at de er godt på vej. Medarbejderne beskriver, at de hele tiden lægger mærke til og reflekterer over, hvordan forskellige ting i børnegrupperne fungerer i en situation, men ikke i en anden. Hvis medarbejderne på en stue vælger at gøre noget på en bestemt måde og opdager, at det ikke virker, prøver de at gøre det på en anden måde.

Medarbejderne beskriver, at de i Børnehuset Islemark bruger SMTTE og LTU. Særligt LTU bruger de oftere end de tidligere har gjort.

Medarbejderne beskriver at der afholdes forskellige typer af møder for at højne kvaliteten i Børnehuset. Der holdes fx Fyrtårnsmøder imellem ledelsen og de pædagoger der har taget uddannelsen for Faglige fyrtårne og 1000-dagesprogrammet.

På hver stue/team holdes der teammøde hver 5. uge, når alle stuer/teams har holdt teammøde, holdes der et fælle teammøde, hvor der deltager én pædagog fra hver stue/team samt en afdelingsleder. På teammøderne er der en fast dagorden, der bliver bl.a. talt om udvikling og om fx enkelte børn. Medarbejderne fortæller, at dagsordenen er en nyere konstruktion, og at der kan udvikles på den, så den i højere grad sørger for, at medarbejderne ikke kommer til at bruge tid på legepladsen til at tale om ting, som hører til på teammødet.

Personalemøder afholdes en gang om måneden. I den første time fra kl. 16-17 deltager pædagogerne, fra kl. 17-18 er alle medarbejdere med på mødet. Det beskrives i interviewet, at disse møder har overordnede pædagogiske emner og er ikke så praksisnære.

Som noget nyt er der med den nye madordning blevet etableret et måltidsmøde. Medarbejderne beskriver, at der var brug for at udvikle måltidskulturen i et samarbejde imellem de pædagogiske medarbejdere og køkkenmedarbejderne. Ud over møderne er der igangsat en evaluering med en SMTTE-model for at udvikle måltidskulturen.

Ved interviewet beskrev medarbejderne, at de inddrager børnene fx ved børneinterview og observationer, men at de var interesserede i at afprøve andre metoder, som fx at lade børnene selv tage billeder.

I interviewet med medarbejderne beskrives der en mødekultur og refleksions- og evalueringskultur, som har opmærksomhed på at udvikle pædagogikken og kulturen i Børnehuset Islemark. Medarbejderne udviser en god opmærksomhed på vigtigheden af udvikling, da de bliver spurgt til, hvad det næste gode udviklingskridt er, svarer de, at de ønsker at arbejde med en pædagogisk professionalisme, hvor man som medarbejder er i stand til at give og modtage konstruktiv kritik.

Det anbefales, at arbejde videre med den refleksions- og evalueringskultur der er i gangsat, desuden kan Børnehuset Islemark med fordel inddrage børnene for at få deres perspektiver med i evalueringerne endnu mere. Der kan med fordel inddrages flere forskellige dataindsamlingsmetoder, når børnenes perspektiver skal afdækkes.

Eksempler:

Eksempel 1.

Medarbejderne i Børnehuset Islemark har erfaret, at der er opstået nogle udfordringer i forbindelse med de nye pædagogiske måltider og måltidskulturen, som skal etableres, efter at man har fået en frokostordning. Medarbejderne oplever, at det kan fx være svært, at få børnene til at spise mad, de ikke kender. Derfor beslutter medarbejderne sig for ved hjælp af SMTTE at finde ud af, hvordan de kan få børnene til at spise mad, de ikke kender. De opstiller et mål, de vil nå, og beslutter, hvilke tiltag der skal afprøves for at se, om de opnår deres mål. Inden evalueringen sættes i gang, gør medarbejderne sig klart hvilke tegn, der kan der viser at målet er nået. Derefter sættes de nye tiltag i gang og afprøves i et bestemt tidsrum før det overvejes, hvad der virker, og hvad der skal justeres.